



## Komfortvägg - Monteringsanvisning -

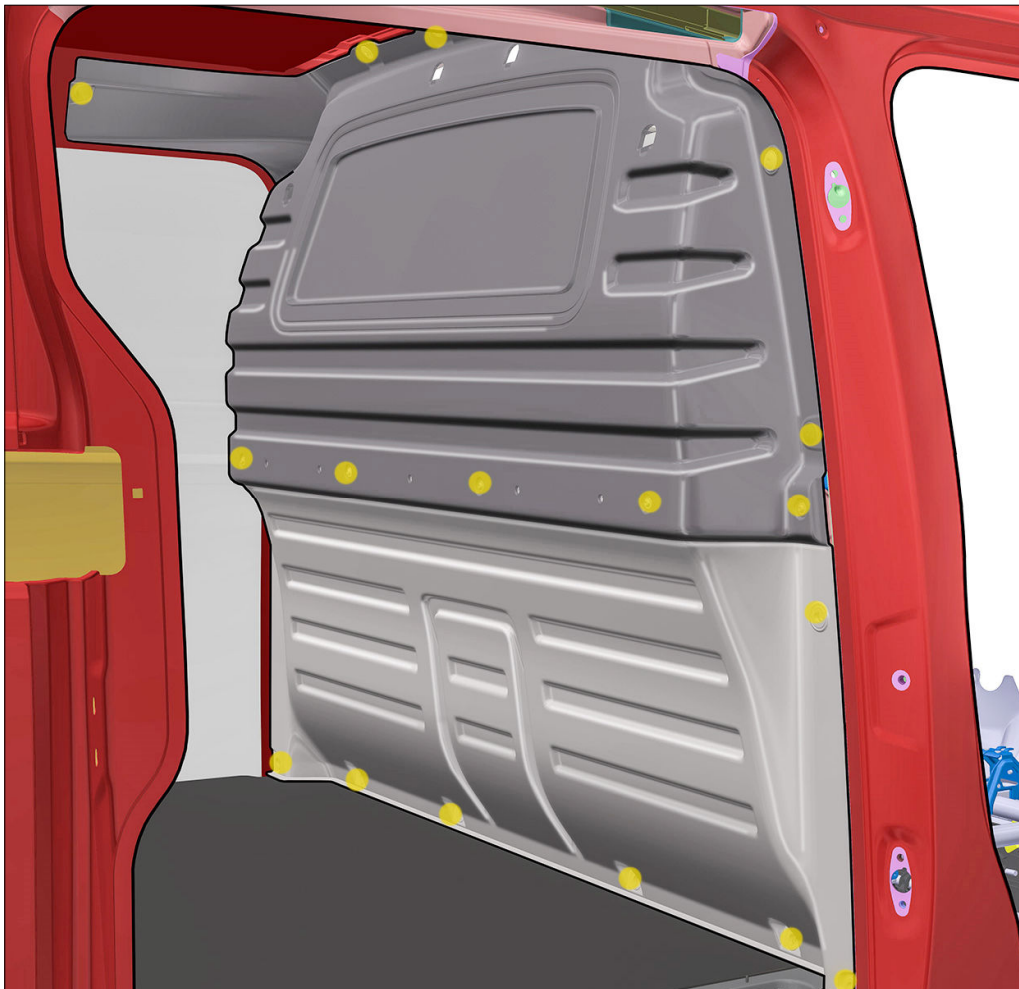
### VW ID.Buzz Cargo



Komfortvägg utan ruta



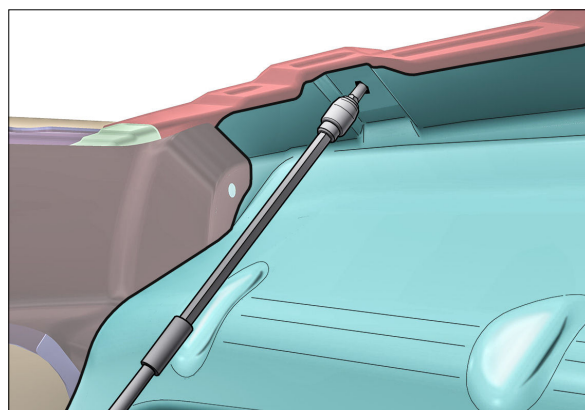
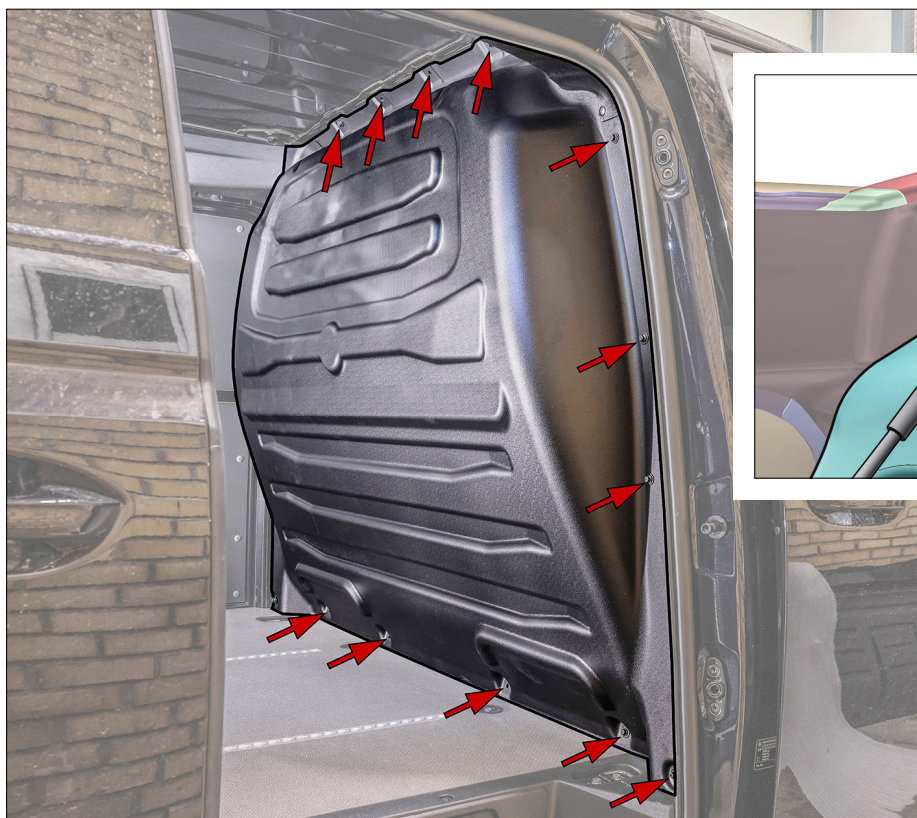
Komfortvägg med ruta och långlaststoppning



Demontera originalväggen. Denna är gjord i två delar, skarvad på mitten med sex grovgängade skruvar.



Infästningspunkter som skall användas för själva väggen. Ytterligare två punkter används för de övre hörnkåporna. Totalt 18 st M6-skrivar



På grund av takbalkens vinkling kan en lång bitsförlängare behövas för den övre skruvraden.

Lyft försiktigt in väggen genom skjutdörren, luta den bakåt. Fäst med de medföljande M6-skruvarna.



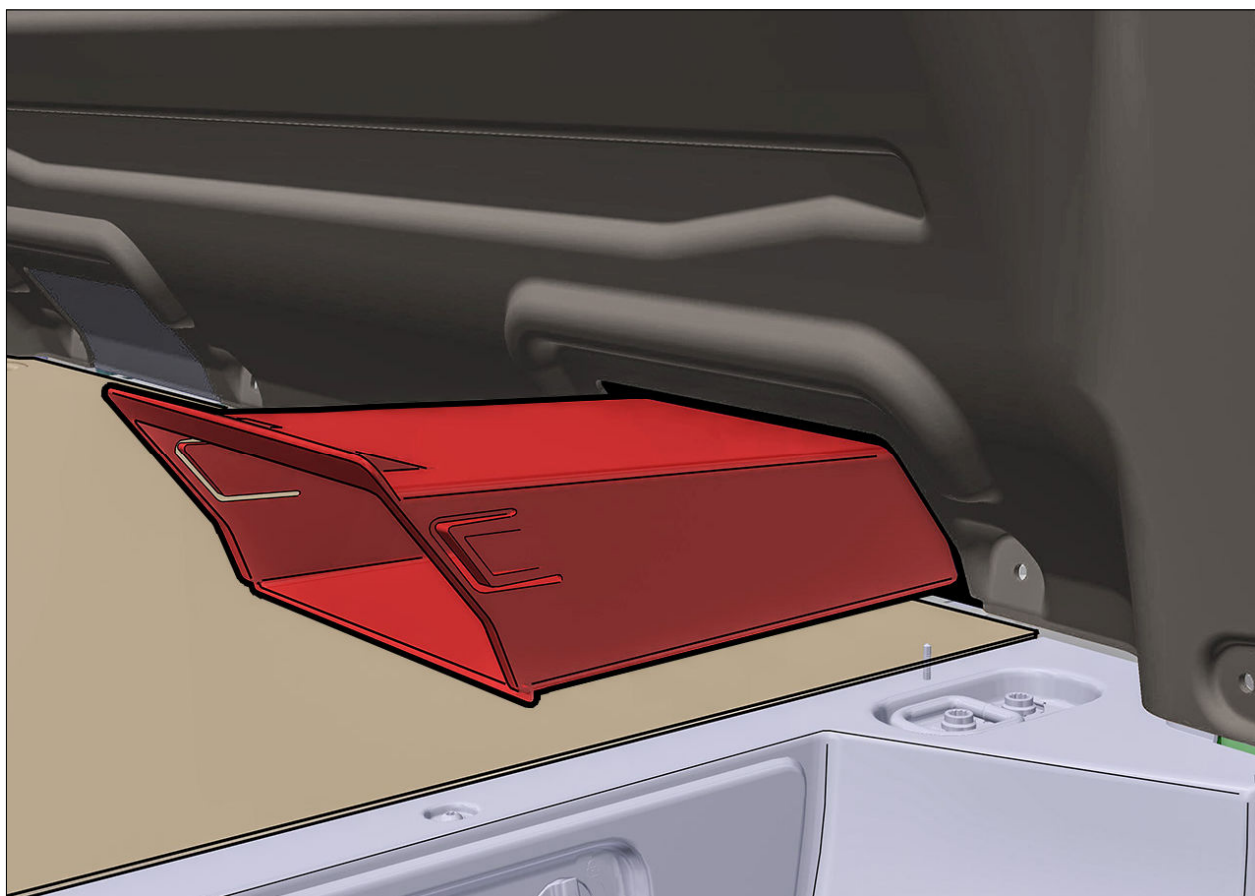
Montera de lösa hörnkåporna med två plastpluggar och M6-skriv i bakkant.

## Variant med tunnel (För bil med fabriksbeställd långlast-öppning)



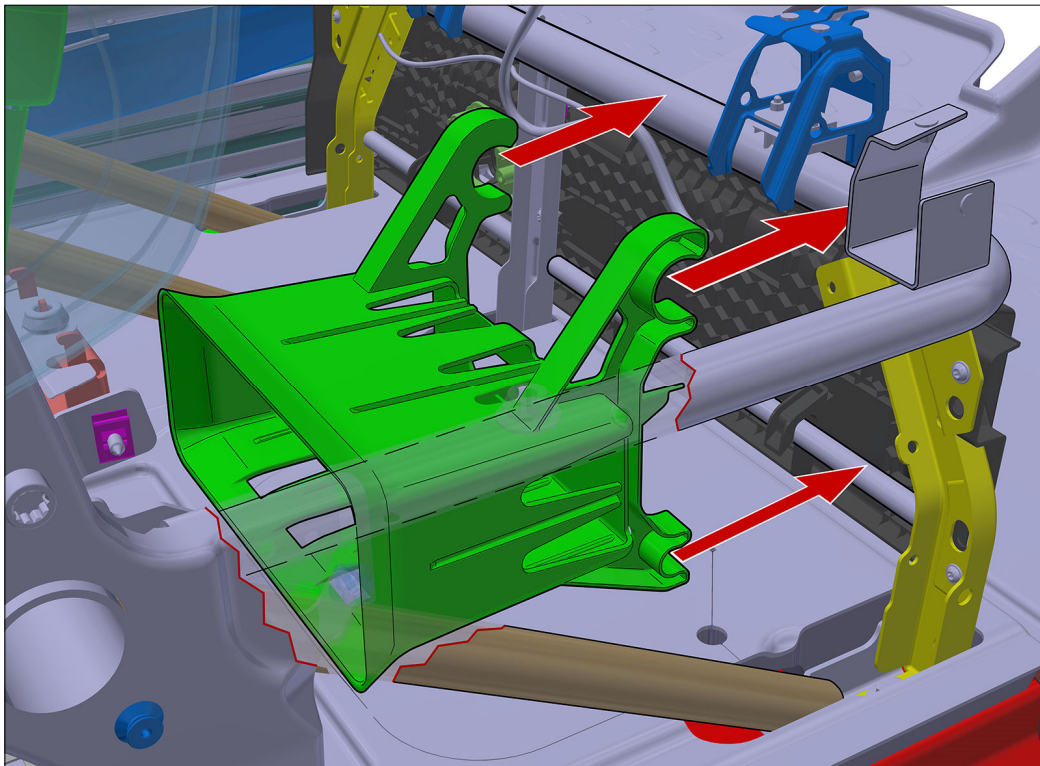
Fabriksmonterad originalvägg med långlastöppning.

I de fall bilen är fabriksbeställd med långlastöppning i väggen kan en komfortvägg med motsvarande öppning monteras. Lossa originalväggen på vanligt sätt. Själva långlasttunneln i plast följer med då väggen dras tillbaka. Den kan sedan enkelt klickas ur.

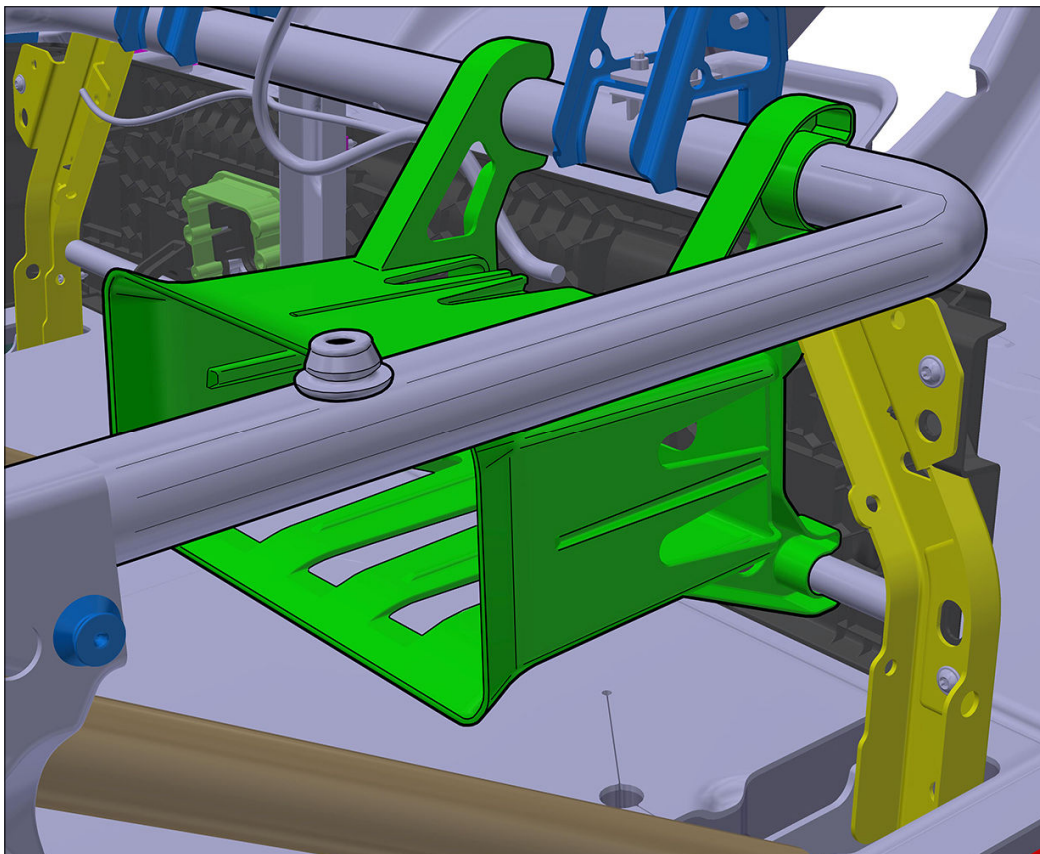


Lyft in och skruva fast komfortväggen. Skjut in tunneln ordentligt i botten. Se till att låshakarna klickar i ordentligt i väggkanten. Det sitter två hakar på ovansidan samt en på respektive sida.

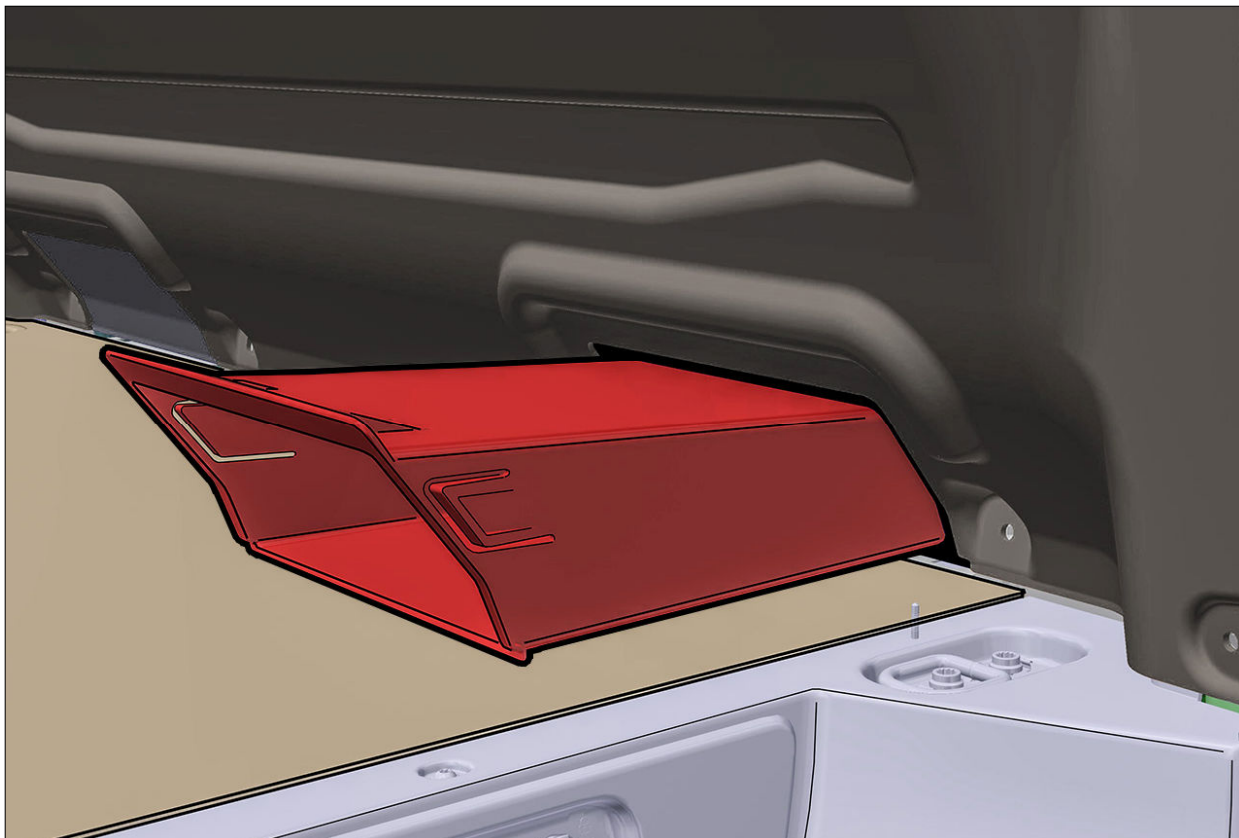
Tunnelmontering på bil **utan** förberedelse för långlast-öppning.  
OBS! Gäller endast för bilar med dubbelsäte.



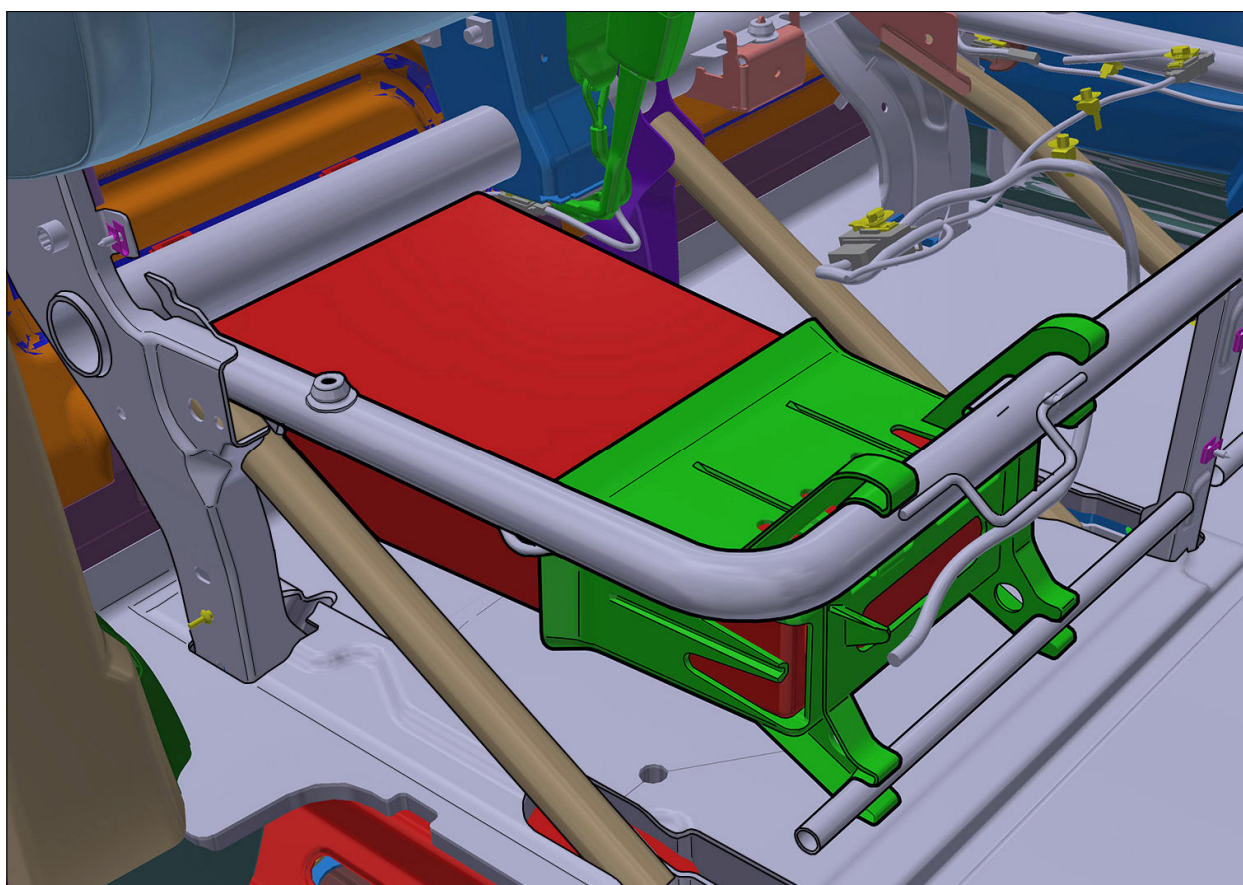
Fäll upp passagerarstolens sittdyna genom att dra den framåt (uppåt). Den är ledad i framkant. Placera tunnelfästet i utrymmet under stolsdynan och klicka fast den enl. ovanstående bild.



Tunnelfäste monterat.



Montera komfortväggen och för in tunneldelen i plast. Se till att den bottnar ordentligt och att hakarna låser i hålets kanter. Två hakar i ovankant, och en hake i resp. sida.



Korrekt montering av tunnel och tunnelfäste.